

令和 8 年度版

# 行 橋 市 図 書 館 要 覧

( 目 次 )

1. 沿革・・・・・・・・・・・・・・・・・・ P. 1-3
2. 基本方針・・・・・・・・・・・・・・・・ P. 4
3. 概要・・・・・・・・・・・・・・・・・・ P. 5-6
4. 図書館利用案内・・・・・・・・・・ P. 7-9
5. 文化交流施設利用案内・・・・・・・・ P. 10
6. 令和8年度の統計・・・・・・・・・・ P. 11
7. 資料の収集・・・・・・・・・・ P. 12-17
8. 月別利用状況・・・・・・・・・・ P. 18-19
9. リブリオ行橋年度別状況・・・・・・・・ P. 20
10. 図書館パフォーマンス指標・・・・・・・・ P. 21
11. 図書館・文化交流事業の取り組み・・・・・・・・ P. 22-29

( 条例・規則 )

○行橋市図書館等複合施設条例

令和2年4月1日施行条例第25号 最終改正：令和2年12月18日条例第36号

○行橋市図書館等複合施設条例施行規則

令和2年4月1日施行教育委員会規則第2号 最終改正：令和7年6月26日教委規則第6号

○行橋市図書館資料収集方針策定委員会設置条例

平成30年6月22日施行条例第14号

○行橋市図書館資料選定審査会設置条例

平成30年6月22日施行条例第15号

○行橋市子ども読書活動推進協議会設置要綱

令和6年6月28日施行教育委員会告示第12号

## 1. 沿革

平成2年度	1990.8.3	図書館開館 複合文化施設「コスメイト行橋」内
	8.4	児童向け読み聞かせ「おはなし会」開始
	10.1	図書館内に「特設コーナー」設置
	12.1	図書館だより(毎月1回)発行開始
平成3年度	1991.4.1	毎週の休館日を月曜日から火曜日に変更
	1992.1.10	行橋市図書館協議会発足
平成4年度	1992.6.6	コスメイト行橋文化講演会開催日の夜間開館(19時まで)を開始
平成5年度	1993.4.15	貸出100万冊達成
	10.4	移動図書館車「ゆっくん」巡回開始 ステーション数22
平成7年度	1995.7.11	図書館ブックバックを市内全小学生に配布(毎年入学・転入時配布)
平成9年度	1997.9.1	毎週金曜日の夜間開館(19時まで)試行(10.31まで)
平成12年度	2001.3.15	行橋市図書館開館10周年記念 郷土史ガイド 『行橋いいところ、見つけた!!』制作
平成14年度	2002.4.1	行橋市図書館ホームページ開設 福岡県北東部地方拠点都市地域で広域利用開始 北九州市、直方市、行橋市、豊前市、中間市、宮若市、芦屋町、水巻町、 岡垣町、遠賀町、小竹町、鞍手町、みやこ町、吉富町、築上町、上毛町
	5.20	貸出500万冊達成
	9.1	インターネットによる資料の予約受付開始
平成15年度	2004.2.1	福岡県図書館情報提供システム稼働開始(相互貸借関係)
平成18年度	2006.4.1	指定管理者制度による図書館運営開始 指定管理者:公益財団法人行橋市文化振興公社(2011.3.31まで)
平成22年度	2010.4.1	福岡県京築連帯アメニティ都市圏内公共図書館等の広域利用に関する 協定に伴い苅田町の広域利用開始
平成23年度	2011.4.1	指定管理者:公益財団法人行橋市文化振興公社(2016.3.31まで)
	6.4	図書館MARC移行 大阪屋MARCから日販MARCへ
	2012.3.22	移動図書館車「ゆっくん」2代目運行開始
平成24年度	2012.7.21	貸出1000万冊達成
平成26年度	2014.5.1	図書館利用者アンケート調査実施(5.26まで)
	10.1	「ふくおかうちどくりレー」実施(11.30まで)
平成27年度	2015.7.1	Wi-Fi接続サービス開始
平成28年度	2016.4.1	図書館業務委託 受託者:株式会社図書館流通センター
平成29年度	2018.2.1	図書館MARC移行 日販MARCからTRC-MARCへ 「常設リサイクルコーナー」新設
平成30年度	2018.10.31	新図書館建設着工 行橋イノベーション株式会社

令和元年度	2019.6.28	公募により図書館等複合施設名が「リブリオ行橋」に決定
	11.1	リブリオ通信(毎月1回)発行開始
	2020.1	図書館新館移行期間のため全面休館(3.31まで)
令和2年度	2	リブリオ行橋(行橋市図書館等複合施設) 竣工
	3.27	新型コロナウイルスの影響により開館記念イベント「行橋まちなか文化芸術ウィーク」延期決定
	2020.4.1	リブリオ行橋(行橋市図書館等複合施設) 開館 指定管理者 行橋イノベーション株式会社 行橋市デジタルアーカイブ公開開始 行橋市電子図書館運用開始
	4.2	新型コロナ感染症拡大防止のため開館時間 10時から17時 利用者カード更新のみ(4.10まで)
	4.11	新型コロナ感染症拡大防止のため臨時休館(5.20まで)
	5.21	新型コロナ感染症拡大防止のため開館時間 10時から16時 (5.31まで)
	6.1	新型コロナ感染症拡大防止のため開館時間 9時30分から18時 (6.18まで)
	6.10	2階キッズルームにて一時預かりサービス開始
	6.15	文化交流施設の予約受付を開始
	6.19	通常開館時間 9時30分から20時
	8.21	リブリオシネマ開始(以降毎月開催)
10.10	こどもえいがかい開始(以降毎月開催)	
11.7	リブリオ行橋累計来館者 10万人	
令和3年度	2021.1.7	リブリオおはなし会 感染防止対策を行った上で開始(以降毎月開催)
	2021.4.4	開館1周年記念「祝いの能」上演
	4.17	リブリオ行橋累計来館者 20万人
	5.15	新型コロナ感染症拡大防止のため臨時休館(6.7まで)
	6.9	新型コロナ感染症拡大防止のため開館時間 9時30分から18時 利用制限あり(6.20まで)
	6.21	通常開館時間 9時30分から20時 利用制限あり(7.11まで)
	8.11	新型コロナ感染症拡大防止のため臨時休館(9.30まで)
	8.20	第1回ゆくはし図書館を使った調べる学習コンクール 作品募集開始
	11.6	令和3年度福岡県読書推進大会行橋市大会にて東山彰良氏講演会開催
	12.4	リブリオ行橋累計来館者 30万人
2022.2	リブリオ行橋が第十九回国際デザインメディア賞 2021年度公共空間大賞金賞を受賞	

令和3年度	2022.3	「木彫 Camp!!アーティスト・イン・レジデンス in ゆくはし」で制作された木彫作品2点が寄贈
令和4年度	2022.4.28	レファレンス協同データベース事業参加館へ
	5.21	リブリオ行橋累計来館者40万人
	9.23	行橋市ブックスタート事業のうち読み聞かせ活動を図書館で開始（令和6年度3月まで）
	10.30	リブリオ行橋累計来館者50万人
	11.12	貸出冊数100万冊（令和2年4月リブリオ行橋開館からの累計）
	11.20	第1回図書館でボードゲームをやってみよう開催
	2023.2	「ブックリサイクル常設コーナー」新設
令和5年度	2.11	第1回読書へのアニメーション開催
	2023.11.12	第1回バリアフリー映画会開催
	2024.2	国立国会図書館レファレンス共同データベース事業「令和5年度企画協力員賞」受賞
	2024.3	第4次行橋市子ども読書活動推進計画策定
令和6年度	2024.5.11	第1回リブリオ・バトル開催
	9.20	図書館総合展2024フォーラム in 行橋開催
	9.22	市制70周年記念事業リブリオバトル特別編「万城目学を読みつけせ！」開催
	11.20	リブリオ行橋累計来館者100万人
	11.24	市制70周年記念事業 絵本作家広瀬克也さんワークショップ「ようかいぼうしをつくろう！」・サイン会開催
	12.5	2階キッズルームに九十九伸一氏による壁画制作
	2025.3.19	図書館システム更新（NEC LiCS-Re3） 新ホームページ公開（ <a href="https://librio.libweb.jp/">https://librio.libweb.jp/</a> ）
	令和7年度	2025.4.1
4.17		0～2歳向け読み聞かせ「あかちゃんおはなし会」開始
11.9		令和7年度読書好きを育む環境づくり応援事業「本と小径とマリンバの午後」開催
12.25		2階児童開架に九十九伸一氏による壁画制作

## 2. 基本方針

図書館の基本方針として、ICT を活用した先進的な取り組みの導入を検討しながら、市民サービス向上の観点から有効な図書館機能を構築するものとする。事業者は以下の事項を基本方針とし、本業務を実施する。

- (1) 質の高い図書の選定、スタッフのスキル向上、質の高いレファレンス機能について特に留意した図書館運営を行う。
- (2) 利用者の学習活動等をサポートできる体制とする。
- (3) 行橋市の歴史・文化・行政等の郷土資料の充実に努める。
- (4) 移動図書館、各公民館、小中学校、幼稚園及び保育所等と連携し市内全域を対象とするサービスを提供する。
- (5) 情報提供及び相談業務を発展させ、地域が抱えるさまざまな課題に対する解決支援サービスを提供する。
- (6) 静かで落ち着きある空間から、人が集まり活発なコミュニケーションができる空間まで、居心地の良い魅力ある空間創りに努める。
- (7) 市民にとって魅力ある、かつ効率的な図書館運営を行う。
- (8) 児童開架については、複合施設としての特徴を活かし、託児機能、屋上スペース等を一体的に利用して、児童の健全な育成に資するような運営を実施する。
- (9) 図書館運営への参加を通じたふるさとへの愛着心の醸成に寄与するべく、地域の人材や児童・生徒・学生の活用に努める。
- (10) 自動貸出・返却を可能とする。
- (11) 本図書館と学校図書館との連携・協力による児童生徒の読書活動の推進を図ること。
- (12) ヤングアダルト（YA）と呼ばれる中高生世代には、特有のニーズがあることを認識し、この世代の特性に合わせたサービスを展開する。
- (13) IC タグ等の最新の ICT を活用し、効率的な資料の提供等を促進する。
- (14) 読書通帳機を設置し、読書履歴を目に見える形にすることで、利用者の読書意欲を促進する。
- (15) 市民が清潔に安心して読書できるよう、消毒、ほこりの除去などが可能な書籍消毒機を設置し、来館者に自由にご利用いただけるようにする。

行橋市図書館等複合施設整備事業 リブリオ行橋運営業務仕様書より  
指定管理者 行橋イノベーション株式会社

### 3. 概要

施設名	行橋市図書館等複合施設「リブリオ行橋」
URL	<a href="https://librio.libweb.jp/">https://librio.libweb.jp/</a>
所在地	〒824-0003 福岡県行橋市大橋三丁目 18 番 1 号 TEL 0930-25-1911 FAX 0930-25-2912
休館日	火曜日（祝日の場合は翌平日） 年末年始（12月29日～1月3日） 特別図書整理期間および設備点検期間
開館時間	9：30～20：00

#### 1. 事業概要

事業名称：行橋市図書館等複合施設整備事業

事業主：行橋市

発注方式：PFI方式

#### 2. 施設概要

建築主：行橋イノベーション株式会社

設計・監理：株式会社三上建築事務所

施工：鹿島建設株式会社九州支店

敷地面積：3,182.07 m<sup>2</sup> 建築面積：2,151.19 m<sup>2</sup>

延床面積：5,143.46 m<sup>2</sup> 構造規模：SRC+S造4階建て

蔵書冊数：約28万冊 工事期間：2018年11月～2020年3月

行橋イノベーション株式会社

代表企業：鹿島建設株式会社

構成企業：NECキャピタルソリューション株式会社

株式会社図書館流通センター

株式会社共栄ビル・パートナーズ

株式会社三上建築事務所

### 3. 各階平面図

**1階** 開放的なエントランスを抜けると、テラスに面した吹抜けを持つ豊かな空間がひろがります。飲食可能なスペースでイベント等を行い、地域の交流を促します。

けやきホール 交流スペース コワーキングスペース  
 プレイルーム 予約本コーナー 図書除菌機  
 ぱれっとスペース



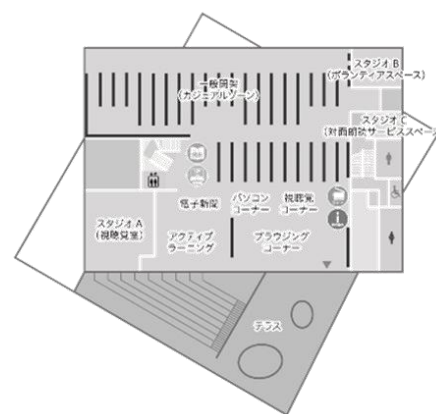
**2階** Kid's Room、屋外テラスと一体的に利用することで、子どもが多様な空間で学び、遊べる場としています。くらしや子育てに関する本も配置しています。

児童開架 くらしの本 読書通帳機 キッズルーム  
 授乳室 テラス



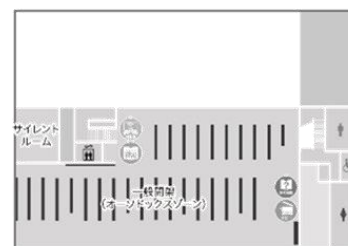
**3階** スタジオ、アクティブラーニング、パソコンコーナーを設けた市民の多様な活動や学びの場です。小説や文庫など読みものを中心に、新聞・雑誌、CD・DVDがあります。

一般開架 教科書センター スタジオA・B・C  
 電子新聞 パソコンコーナー 視聴覚コーナー  
 アクティブラーニング ブラウジングコーナー  
 コピー機 テラス



**4階** 読書・研究・学習に打ち込める落ち着いた環境です。座席はすべて利用申込制で、より静かな環境で集中できるサイレントルームもあります。レファレンスカウンター、地域資料、参考図書があります。

一般開架 サイレントルーム レファレンスカウンター  
 コピー機 座席予約機



## 4. 図書館利用案内

### 1. 利用登録

図書館資料の貸出、インターネット・データベースの検索・閲覧、CD・DVDの視聴、4階の座席予約（サイレントルーム、閲覧席）をするには、利用者カードまたは画面表示バーコードが必要です。

利用者カードを発行できる方は、行橋市内に在住、通勤、通学している方、北九州市、中間市、遠賀郡、直方市、鞍手郡、宮若市、京都郡、豊前市、築上郡在住の方です。

利用者カードをつくるには、住所と氏名が確認できる証明書が必要です。図書館利用者カード交付（変更）申請書とともに提示してください。上記の地域以外に在住で市内に通勤、通学の方は、勤務先、通学先が確認できるものを併せて持参ください。

3年ごとに更新手続きが必要です。

### 2. 資料を借りる・返す

貸出点数は10点まで（うちCD・DVDは3点まで）、貸出期間は15日間以内です。各階の自動貸出機で貸出できます。CD・DVD、その他自動貸出機で借りることができない資料は、サービスデスクで貸出します。

予約が入っていない資料は、1回限り15日間延長できます。利用者ポータルにログインして、手続きをしてください。館内の資料検索機や図書館ホームページから、利用者ポータルのログインに必要なパスワードの設定・変更ができます。

返却する本は、入口外または1階エントランスの返却ポストに入れてください。CD・DVD・大きな本・他館から借りた本等は、開館中にサービスデスクにお返しくください。

### 3. 予約・リクエスト

貸出中の資料は予約ができます。館内の資料検索機や図書館ホームページから、利用者ポータルにログインして、手続きをしてください。

所蔵していない資料のリクエストは、サービスデスクでお申し込みください。リクエストにお応えできない場合もあります。予約・リクエストは合わせて10点まで。予約本の取り置き期間は、連絡した日を含めて8日間です。

### 4. レファレンス

お探しの本が見つからない場合は、お気軽に図書館スタッフにお尋ねください。調べ物や本探しのお手伝いをします。

### 5. インターネット閲覧、CD・DVD視聴

3階サービスデスクで受付をしてください。視聴できるのは所蔵資料のみです。

## 6. 複写（コピー）

複写希望の方は図書等複写申込書にご記入の上、サービスデスクにお申し出ください。著作権法で定められた範囲内であれば、行橋市図書館の資料に限り有料でコピーすることができます。

## 7. 寄贈

寄贈は原則、郷土に関する本に限ります。目録を作成の上サービスデスクにお申し出ください。寄贈資料の扱いは図書館に一任いただきます。

## 8. 団体貸出

学校・児童クラブ・読書ボランティア等の団体でまとめて貸出をすることができます。団体利用の登録が必要ですのでお申し出ください。

- ・小中学校、児童クラブ：1 団体につき 100 点まで 30 日間貸出
- ・高等学校、その他団体：1 団体につき 50 点まで 30 日間貸出

## 9. 座席予約

4 階にサイレントルーム（学習室）（19 席）や閲覧席（62 席）があります。4 階にある座席予約機で利用申込をしてください。1 回の利用時間は最大 2 時間まで。お待ちの方がいない場合は延長可能です。サイレントルームでは音漏れする機器（パソコンや電卓など）の利用はご遠慮ください。

## 10. タブレット端末の館内貸出

利用者カードが必要です。サービスデスクで受付をしてください。1 回の利用は 1 時間です。継続するときは、サービスデスクで申し込んでください。

## 11. 読書通帳

中学生までの利用者を対象に、図書館専用の通帳を登録することができます。2 階の読書通帳機で、借りた本のタイトルや貸出日などを印字して、読書履歴を記録することができます。

## 12. 電子図書館サービス

市内利用者の方、行橋市電子図書館で書籍の閲覧・貸出ができます。初回ログインの際は利用者 ID とパスワードの欄に利用者番号を入力してください。市内小中学校に在校の方は学校用 ID が利用できます。

## 13. 一時預かり保育サービス

土・日・月曜日 10 時～16 時 2 階キッズルームで受付しています。対象年齢は、生後 6 カ月～未就学児まで、最大利用可能時間は 2 時間までです。受付方法は託児サービススタッフまでお尋ねください。

#### 14. プレイルーム

子どもたちが思いきり遊ぶことのできる有料スペースです。体を動かせる遊具だけでなく、知育遊びができる玩具や機器もご用意しています。利用時間は10時～17時、利用対象者は満2歳から満9歳に達する日以後の最初の3月31日までの間にある児童、保護者同伴が必須です。2歳未満の児童は、利用対象者の同伴に限り入場できます。

託児・プレイルーム利用料

施設区分・利用区分		利用者区分	時間区分	
一時預かり 保育施設	市内	こども	30分	150
	市外			250
プレイルーム	市内	大人	2時間	300
		こども		200
	市外	大人		400
		こども		300

#### 15. 移動図書館「ゆっくん」運行

移動図書館が市内の各コースを巡回しています。くわしい日程と駐車時間帯は、ホームページ上または配布している「ゆっくん巡回予定表」で確認ください。

令和8年4月現在

ルート①		市内小学校 (月1回巡回)  行橋・行橋南 行橋北・椿市 稗田・延永 今川・泉 今元・葦島 仲津
月	ほとぎの郷	
水	みやこの苑、椿市地域交流センター(みのりこども園)	
木	いずみ保育園、泉公民館、八景山	
金	行事保育園、行橋北公民館、延永公民館	
ルート②		
月	ウィズゆくはし、前田ヶ丘、アバン3号館	
水	さわやか行橋館、仲津公民館、じょうけいじ保育園	
木	葦島公民館、今元公民館、行橋南公民館	
金	今川公民館、稗田公民館、宮の杜	

#### 16. 駐車場

駐車券を館内にお持ちください。認証機に通すと駐車料金が3時間無料になります。

駐車場利用料

時間区分			
7時から20時		20時から7時	
60分	100	60分	100
		最大	500

## 5. 文化交流施設利用案内

図書館等複合施設「リブリオ行橋」は、市の地域交流、文化・情報発信の拠点として位置づけられております。文化交流施設（けやきホール、スタジオ）は、大小4つの部屋があり、多様な用途に利用可能です。日ごろの学びを発表する場や、地域のみなさまが集うスペースとしてぜひご活用ください。

施設区分	広さ	収容人数	利用例	備品（机、椅子は全室にあり）
けやきホール	177.53 ㎡	200 人	講演会、上映会、式典、 アコースティックコンサート	スクリーン、プロジェクター、マイク、音響設備、ホワイトボード、グランドピアノ（YAMAHA C7 Artistic Edition）
スタジオ A	108.76 ㎡	50 人	講演会、上映会、集会	スクリーン、プロジェクター、マイク、音響設備、ホワイトボード
スタジオ B	38.01 ㎡	16 人	サークル活動、会議、小規模集会	スクリーン、プロジェクター
スタジオ C	18.70 ㎡	8 人	対面朗読、朗読等の練習・録音	録音機器

文化交流施設利用料

施設区分・利用区分			時間区分		
			9:30～ 13:00	13:00～ 17:00	17:00～ 20:00
けやき ホール	平日	市内	3,100	3,600	4,000
		市外	4,600	5,100	5,700
	土日祝	市内	4,000	4,600	5,000
		市外	5,800	6,600	7,300
スタジオ A	平日	市内	2,700	3,000	3,400
		市外	3,800	4,400	4,900
	土日祝	市内	3,500	3,900	4,400
		市外	4,900	5,600	6,200
スタジオ B	全日	市内	1,200	1,400	1,600
		市外	1,700	2,000	2,200
スタジオ C	全日	市内	900	1,000	1,100
		市外	1,200	1,300	1,400

## 6. 令和7年度の統計

### ①蔵書冊数

令和8年3月31日現在

一般図書	195,079 冊
児童図書	71,553 冊
雑誌	6,250 冊
視聴覚資料	13,585 点
合計	286,467 冊

### ②資料費（令和7年度予算額）

図書購入費	16,800,000 円
雑誌購入費	1,516,000 円
新聞購入費	368,000 円
視聴覚資料購入費	2,277,000 円
合計	20,961,000 円

### ③利用者数

本館	116,617 人
B M	4,989 人
合計	121,606 人
1日平均	404 人（開館301日）

### ④貸出冊数

本館	349,791 冊
B M	12,804 冊
合計	362,595 冊
1日平均	1,205 冊（開館301日）

### ⑤予約・リクエスト受付数

予約	11,755 件
うちリクエスト	1,110 件

### ⑦相互貸借

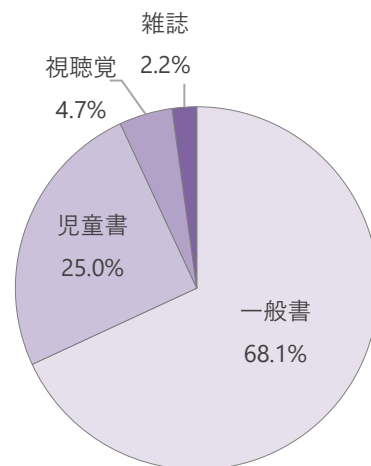
他館から借受	492 冊
他館への貸出	900 冊

## 7. 資料の収集

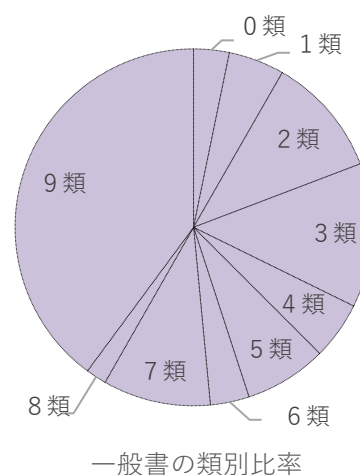
### ① 類別蔵書数

令和8年3月31日現在

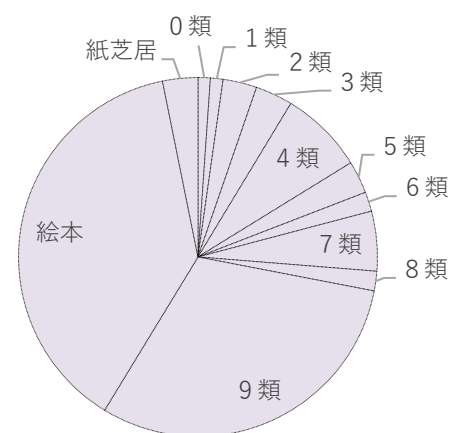
種別	分類	蔵書数	比率
一般	0 総記	6,300	3%
	1 哲学	9,880	5%
	2 歴史	21,297	11%
	3 社会科学	25,476	13%
	4 自然科学	10,202	5%
	5 技術	14,571	7%
	6 産業	6,871	4%
	7 芸術	19,048	10%
	8 言語	3,653	2%
	9 文学	77,781	40%
		中計	195,079
児童	0 総記	792	1%
	1 哲学	811	1%
	2 歴史	2,184	3%
	3 社会科学	2,410	3%
	4 自然科学	5,403	8%
	5 技術	2,095	3%
	6 産業	1,254	2%
	7 芸術	3,849	5%
	8 言語	1,262	2%
	9 文学	21,950	31%
	E 絵本	27,273	38%
	P 紙芝居	2,270	3%
		中計	71,553
視聴覚	CD CD	9,054	67%
	DV DVD	3,038	22%
	CT 録音図書	1,493	11%
		中計	13,585
雑誌		6,250	
総合計		286,467	



蔵書全体に対する資料種別比率



一般書の類別比率



児童書の類別比率

②受入雑誌・新聞一覧

※令和7年度に受入実績があったタイトル

	タイトル	出版社	刊形態	備考
あ	AERA	朝日新聞出版	週刊	
	AERA with Kids	朝日新聞出版	季刊	
	ALBATROSS-VIEW	ALBA	月2回刊	
い	an・an	マガジンハウス	週刊	
	一個人	一個人出版	隔月刊	25年7月号で休刊
う	InRed	宝島社	月刊	
	美しいキモノ	ハースト婦人画報社	季刊	
え	栄養と料理	女子栄養大学出版部	月刊	
	éclat	集英社	月刊	
お	ESSE	フジテレビジョン	月刊	
	NHK きょうの健康	NHK 出版	月刊	
	NHK きょうの料理	NHK 出版	月刊	
	NHK きょうの料理ビギナーズ	NHK 出版	月刊	
	NHK 趣味の園芸	NHK 出版	月刊	
	NHK すてきにハンドメイド	NHK 出版	月刊	
	NHK みんなのうた	NHK 出版	隔月刊	図書受入
	NHK ラジオ ラジオ英会話	NHK 出版	月刊	
	ELLE エル・ジャポン	ハースト婦人画報社	月刊	
	園芸ガイド	主婦の友社	その他	
	えんぶ	えんぶ	隔月刊	
	オール讀物	文藝春秋	隔月刊	
	Oggi	小学館	月刊	
	おとなの週末	講談社ビーシー	月刊	
	オレンジページ	オレンジページ	月2回刊	
か	CAR and DRIVER	カー・アンド・ドライバー	月刊	
	Casa BRUTUS	マガジンハウス	月刊	
	会社四季報	東洋経済新報社	季刊	
	化学	化学同人	月刊	安川電機様寄贈 25年6月号で休刊
	かがくのとも	福音館書店	月刊	
	家庭画報	世界文化社	月刊	
	キネマ旬報	キネマ旬報社	月刊	
き	暮らしの手帖	暮らしの手帖社	隔月刊	
	CREA Traveller	文藝春秋	季刊	

	タイトル	出版社	刊形態	備考	
く	クロワッサン	マガジンハウス	月2回刊		
	群像	講談社	月刊		
	け	芸術新潮	新潮社	月刊	
		螢雪時代	旺文社	月刊	
	螢雪時代 臨時増刊号	旺文社	不定期刊		
	月刊クーヨン	クレヨンハウス	月刊		
	月刊碁ワールド	日本棋院	月刊		
	月刊自家用車	内外出版社	月刊		
	月刊ジュニアエラ	朝日新聞出版	月刊	安川電機様寄贈 26年4月号で休刊	
	月刊天文ガイド	誠文堂新光社	月刊		
	月刊ピアノ	ヤマハミュージックエンタテインメントホールディングス	月刊		
	月刊ホークス	福岡ソフトバンクホークス	月刊		
	月刊リフォーム	テツアドー出版	月刊	九州電力様寄贈	
	GetNavi	ワン・パブリッシング	月刊		
こ	健康 365	エイチアンドアイ	月刊	寄贈	
	現代化学	化学同人	月刊	安川電機様寄贈 25年10月号より	
	現代の図書館	日本図書館協会	季刊		
	現代俳句	現代俳句協会	月刊		
	航空ファン	文林堂	月刊		
	国立国会図書館月報	国立国会図書館	月刊	寄贈	
	こどもとしょかん	東京子ども図書館	季刊		
	子どもと読書	親子読書地域文庫全国連絡会	隔月刊		
	子供の科学	誠文堂新光社	月刊		
	こどものとも	福音館書店	月刊		
	こどものとも 0.1.2	福音館書店	月刊	図書受入	
	こどものとも 年少版	福音館書店	月刊		
	こどものとも 年中向き	福音館書店	月刊		
	この本読んで!	出版文化産業振興財団	季刊		
さ	ゴルフダイジェスト	ゴルフダイジェスト社	週刊		
	財界九州	財界九州社	月刊		
	Cycle Sports	八重洲出版	月刊		
	サッカーダイジェスト	日本スポーツ企画出版社	月刊		
	サライ	小学館	月刊		

	タイトル	出版社	刊形態	備考	
さ	サンキュ!	ベネッセコーポレーション	月刊		
	サンデー毎日	毎日新聞出版	週刊		
	3分クッキング	KADOKAWA	月刊		
し	JTB時刻表	JTBパブリッシング	月刊		
	シティ情報ふくおか	シティ情報ふくおか	月刊		
	JAZZ LIFE	ジャズライフ	月刊		
	週刊エコノミスト	毎日新聞出版	週刊		
	週刊新潮	新潮社	週刊		
	週刊東洋経済	東洋経済新報社	週刊		
	週刊文春	文藝春秋	週刊		
	週刊ベースボール	ベースボール・マガジン社	週刊		
	将棋世界	日本将棋連盟	月刊		
	小説新潮	新潮社	月刊		
	新潮	新潮社	月刊		
	す	SCREEN	近代映画社	月刊	
		Sports Graphic Number	文藝春秋	隔週刊	
墨		芸術新聞社	隔月刊		
せ	正論	産経新聞社	月刊		
	そ	壮快	ブティック社	隔月刊	
		Software Design	技術評論社	月刊	
た	ソワニエ+	エフエム福岡	隔月刊		
	Tarzan	マガジンハウス	月2回刊		
	TIME	Time Inc.	隔週刊		
	ダ・ヴィンチ	KADOKAWA	月刊		
	たくさんのふしぎ	福音館書店	月刊		
	旅の手帖	交通新聞社	月刊		
	短歌	角川文化振興財団	月刊		
	ダンスビュー	モダン出版	月刊		
	ち	ちいさなかがくのとも	福音館書店	月刊	
		中央公論	中央公論新社	月刊	
	つ	つり人	つり人社	月刊	
て		デジタルカメラ・マガジン	インプレス	月刊	
	鉄道ジャーナル	鉄道ジャーナル社	月刊		
	鉄道ファン	交友社	月刊	25年7月号より	
	天然生活	扶桑社	月刊		
と	dopa	キャンプ	季刊		

	タイトル	出版社	刊形態	備考
と な に	図書	岩波書店	月刊	寄贈
	図書館雑誌	日本図書館協会	月刊	
	NATIONAL GEOGRAPHIC 日本版	日経ナショナルジオグラフィック社	月刊	安川電機様寄贈
	西日本文化	西日本文化協会	季刊	図書受入
	日経 WOMAN	日経 BP	月刊	
	日経エンタテインメント!	日経 BP	月刊	
	日経サイエンス	日経サイエンス社	月刊	
	日経トレンドィ	日経 BP	月刊	
	日経 PC21	日経 BP	月刊	
	日経ヘルス	日経 BP	不定期刊	
	日経マネー	日経 BP	月刊	
	日経ものづくり	日経 BP	月刊	安川電機様寄贈
	Newsweek 日本版	CCC メディアハウス	週刊	
	Newton	ニュートンプレス	月刊	
の は ひ ふ へ ほ ま め も や ゆ	non・no	集英社	月刊	
	俳句	角川文化振興財団	月刊	
	PHP	PHP 研究所	月刊	
	BE-PAL	小学館	月刊	
	婦人公論	中央公論新社	月刊	
	武道	日本武道館	月刊	寄贈
	プレジデント PRESIDENT	プレジデント社	月2回刊	
	文藝春秋	文藝春秋	月刊	
	pen	CCC メディアハウス	月刊	
	POPEYE	マガジンハウス	月刊	
	本郷	吉川弘文館	隔月刊	寄贈
	MAQUIA	集英社	月刊	
	MAMOR	扶桑社	月刊	寄贈
	MEN'S NON-NO	集英社	月刊	
MOE	白泉社	月刊		
Motorcyclist	八重洲出版	月刊		
モダンリビング	ハースト婦人画報社	隔月刊		
mono モノ・マガジン	ワールドフォトプレス	月2回刊		
八雁	八雁短歌会	隔月刊	寄贈	
やさい畑	家の光協会	隔月刊		
山と溪谷	山と溪谷社	月刊		
優駿	日本中央競馬会	月刊	寄贈	

	タイトル	出版社	刊形態	備考
ゆ ら り れ  ろ わ	ゆうゆう	主婦の友社	月刊	
	ランナーズ	アールピーズ	月刊	
	LEE	集英社	月刊	
	LEON	主婦と生活社	月刊	
	歴史街道	PHP 研究所	月刊	
	レタスクラブ	KADOKAWA	月刊	九州電力様寄贈
	レディブティック	ブティック社	隔月刊	
	ROCKIN'ON JAPAN	ロッキング・オン	月刊	
	WIRED	コンデナスト・ジャパン	その他	安川電機様寄贈
	和楽	小学館	隔月刊	

雑誌受入タイトル数		148
内 訳	購入	132
	スポンサー寄贈	8
	寄贈	8

●福岡県分担保存雑誌

西日本文化（1962年創刊号～）

ひろば北九州（1978年創刊号～

2013年3月号終刊）

新聞タイトル	
朝日新聞 京築版	朝刊
産業経済新聞 九州・山口特別版	朝刊
西日本新聞 京築版	朝刊・夕刊
日本経済新聞	朝刊
毎日新聞 京築版	朝刊・夕刊
読売新聞 京築版	朝刊・夕刊
スポーツニッポン	朝刊

●新聞は1年間保存

③行橋市電子図書館（<https://web.d-library.jp/librio/g0101/top/>）



タイトル数 10,827 （令和8年4月現在）

※TRC-DL マガジン、ライセンス制限なしのコンテンツを含みます。

## 8. 月別利用状況

### ①令和7年度来館者・新規登録者・貸出利用者

	開館日数	来館者数		新規登録者数			貸出利用者数				
		合計	1日平均	市内在住	市外在住	合計	一般	児童	合計	うちBM	1日平均
4月	25	18,544	742	588	37	625	8,513	1,303	9,816	201	393
5月	27	18,317	678	76	39	115	8,981	1,579	10,560	501	391
6月	26	21,831	840	97	96	193	8,496	1,996	10,492	824	404
7月	26	21,841	840	106	57	163	8,626	1,609	10,235	112	394
8月	27	22,529	834	86	66	152	9,346	1,792	11,138	97	413
9月	25	20,447	818	85	79	164	8,486	1,915	10,401	717	416
10月	27	21,020	779	59	57	116	9,224	1,675	10,899	529	404
11月	26	24,027	924	68	59	127	8,356	1,833	10,189	570	392
12月	24	16,977	707	55	36	91	7,875	1,409	9,284	465	387
1月	24	18,830	785	65	45	110	8,660	1,618	10,278	545	428
2月	24	20,562	857	74	59	133	8,281	1,387	9,668	359	403
3月	20	16,420	821	70	31	101	7,444	1,202	8,646	69	432
合計	301	241,345	802	1,429	661	2,090	102,288	19,318	121,606	4,989	404

### ②令和7年度貸出冊数

	開館日数	一般書	児童書	雑誌	A V	合計	うちBM	1日平均
4月	25	16,098	9,834	1,325	2,733	29,990	871	1,200
5月	27	16,975	10,639	1,481	2,703	31,798	1,260	1,178
6月	26	15,670	10,838	1,418	2,663	30,589	1,581	1,177
7月	26	15,511	12,061	1,371	2,604	31,547	639	1,213
8月	27	16,853	13,069	1,288	2,819	34,029	544	1,260
9月	25	15,725	10,962	1,300	2,775	30,762	1,445	1,230
10月	27	16,638	10,931	1,407	2,869	31,845	1,383	1,179
11月	26	14,966	10,690	1,451	2,603	29,710	1,287	1,143
12月	24	14,763	9,181	1,368	2,379	27,691	1,177	1,154
1月	24	15,470	10,096	1,393	2,455	29,414	1,332	1,226
2月	24	15,417	9,515	1,269	2,461	28,662	991	1,194
3月	20	14,024	8,870	1,238	2,426	26,558	294	1,328
合計	301	188,110	126,686	16,309	31,490	362,595	12,804	1,205

③令和7年度各種サービス利用状況

	開館 日数	電子図書館		プレイ ルーム (人)	一時 預かり (人)	インター ネット ブース (回)	視聴覚 ブース (回)	タブレッ ト貸出 (回)	読書通帳 登録 (冊)
		閲覧数 (冊)	貸出数 (冊)						
4月	25	80	13	287	45	56	74	53	26
5月	27	80	18	271	44	61	43	35	12
6月	26	108	20	327	68	96	45	39	15
7月	26	2,009	161	452	61	104	90	82	19
8月	27	2,679	240	723	59	101	100	57	21
9月	25	5,048	634	384	65	66	92	43	13
10月	27	8,250	605	284	61	99	89	33	2
11月	26	5,696	478	199	59	91	58	49	82
12月	24	7,856	564	174	43	124	32	27	15
1月	24	5,529	614	269	53	160	51	15	16
2月	24	3,904	502	333	52	146	74	27	11
3月	20	4,835	575	265	53	145	67	45	15
合計	301	46,074	4,424	3,968	663	1,249	815	505	247

⑥令和7年度文化交流施設利用状況

	開館 日数	けやきホール		スタジオ A		スタジオ B		スタジオ C	
		利用数	使用率	利用数	使用率	利用数	使用率	利用数	使用率
4月	25	16	21.3%	16	21.3%	15	20.0%	20	26.7%
5月	27	12	14.8%	16	19.8%	26	32.1%	14	17.3%
6月	26	19	24.4%	16	20.5%	18	23.1%	21	26.9%
7月	26	26	33.3%	18	23.1%	15	19.2%	28	35.9%
8月	27	17	21.0%	18	22.2%	24	29.6%	11	13.6%
9月	25	9	12.0%	13	17.3%	9	12.0%	13	17.3%
10月	27	28	34.6%	28	34.6%	12	14.8%	15	18.5%
11月	26	37	47.4%	16	20.5%	24	30.8%	14	17.9%
12月	24	21	29.2%	15	20.8%	14	19.4%	17	23.6%
1月	24	22	30.6%	20	27.8%	25	34.7%	17	23.6%
2月	24	25	34.7%	21	29.2%	11	15.3%	19	26.4%
3月	20	18	30.0%	12	20.0%	19	31.7%	10	16.7%
合計	301	250	27.7%	209	23.1%	212	23.5%	199	22.0%

※時間区分による利用コマ数、1日あたり3コマに対する使用率

## 9. リブリオ行橋年度別状況

年度		令和2年度	令和3年度	令和4年度	令和5年度	令和6年度	令和7年度	
開館日数		268	242	300	303	301	301	
来館者数 (1日平均)		190,432 (711)	179,854 (743)	228,066 (760)	241,894 (798)	246,088 (818)	241,345 (802)	
行橋市人口		72,938	72,454	72,522	72,386	71,839	71,607	
市民登録者数		34,600	36,055	37,539	39,001	21,983	23,408	
市民利用者数		9,585	7,660	8,427	8,073	7,720	7,315	
利用者数	本館	一般	94,989	90,349	108,031	108,323	106,240	101,301
		児童	16,293	15,489	19,008	18,296	16,767	15,316
		小計	111,282	105,838	127,039	126,619	123,007	116,617
	B M	一般	458	655	917	1,016	1,075	987
		児童	3,555	2,347	4,991	4,635	4,859	4,002
		小計	4,013	3,002	5,908	5,651	5,934	4,989
利用者数合計 (1日平均)		115,295 (430)	108,840 (450)	132,947 (443)	132,270 (437)	128,941 (428)	121,606 (404)	
貸出冊数	本館	一般書	187,971	175,860	208,055	200,032	193,430	184,541
		児童書	120,526	119,427	134,146	134,491	128,641	117,568
		雑誌	16,312	16,061	19,091	18,577	17,180	16,192
		視聴覚	45,778	39,344	42,793	40,112	36,486	31,490
		小計	370,587	350,692	404,085	393,212	375,737	349,791
	B M	9,391	8,166	13,353	12,454	14,111	12,804	
貸出冊数合計 (1日平均)		379,978 (1,418)	358,858 (1,483)	417,438 (1,391)	405,666 (1,339)	389,848 (1,295)	362,595 (1,205)	
蔵書数	一般図書		193,970	192,222	189,750	191,052	193,445	195,079
	児童図書		67,334	69,011	70,768	69,967	71,226	71,553
	雑誌		7,469	7,742	6,318	7,178	6,698	6,250
	視聴覚資料		12,469	12,677	12,963	13,186	13,575	13,585
	蔵書数合計		281,242	281,652	279,799	281,383	284,944	286,467

## 10. 図書館パフォーマンス指標（令和7年度実績）

### ①人口一人あたり貸出冊数

$$\frac{\text{貸出冊数}}{\text{人口}} = \frac{362,595}{71,607} \approx \mathbf{5.1 \text{ 冊}}$$

全国	福岡県
4.7 冊	3.9 冊

### ②市民登録率

$$\frac{\text{市民登録者数}}{\text{人口}} = \frac{23,408}{71,607} \times 100 \approx \mathbf{32.7\%}$$

全国	福岡県
41.8%	33.1%

### ③実質登録率

$$\frac{\text{市民利用者数}}{\text{人口}} = \frac{7,315}{71,607} \times 100 \approx \mathbf{10.2\%}$$

### ④実質貸出密度

$$\frac{\text{貸出冊数}}{\text{市民登録者数}} = \frac{362,595}{23,408} \approx \mathbf{15.5 \text{ 冊}}$$

全国	福岡県
11.3 冊	11.6 冊

### ⑤蔵書回転率

$$\frac{\text{貸出冊数}}{\text{蔵書数}} = \frac{362,595}{286,467} \approx \mathbf{1.3 \text{ 回}}$$

全国	福岡県
1.3 回	1.3 回

### ⑥人口一人あたり資料費

$$\frac{\text{資料費(予算)}}{\text{人口}} = \frac{20,961,000}{71,607} \approx \mathbf{292.7 \text{ 円}}$$

全国	福岡県
239.2 円	197.3 円

### ⑦人口一人あたり蔵書冊数

$$\frac{\text{蔵書数}}{\text{人口}} = \frac{286,467}{71,607} \approx \mathbf{4.0 \text{ 冊}}$$

全国	福岡県
3.8 冊	2.9 冊

参考：全国と福岡県の指標は、「日本の図書館 統計と名簿 2025」に掲載されている都道府県別集計（2024年度実績）を基に算出しています。

## 1 1. 図書館・文化交流事業の取り組み

### ① 令和7年度事業実績

実施日	事業名	参加人数
4月～3月	リブリオおはなし会 第1水曜日(全12回)	60
	行橋市図書館読書会 第1土曜日(全12回)	132
	リブリオシネマ 第3金曜日(全12回)	196
	おはなしの森のおはなし会 第3土曜日(全12回)	106
	英語絵本の会 第4木曜日(全12回) 会員による読み聞かせあり	171
	こどもえいがかい 第4土曜日(全12回)	119
	行橋未来構想会議 第4金曜日(全12回)	293
	あかちゃんおはなし会 月1回(全12回)	158
	俳句ポスト 投句常時受付(全12回応募)	127
6月～3月	ボードゲームクラブ 月1回(全10回)	141
9月～3月	行橋市ブックスタート 月1回(全7回) ウィズゆくはしにて	31組
3月26日(水) ～5月6日(火)	リブリオ行橋開館5周年のあゆみ展	-
4月6日(日)	バリアフリーえいがかい 『映画おしりたんてい さらば愛しき相棒(おしり)よ』	55
4月13日(日)	春のスペシャルおはなし会「リンゴを食べるのはだあれだ?」	30
4月23日(水) ～4月26日(土)	おたのしみ☆えほんのふくろ～! 開館5周年記念オリジナルエコバッグ付きおすすめ絵本の貸出	50
4月25日(金)	おはなしハンパティのおとなもたのしいおはなし会 「いろいろな国のいろいろな家族」	25
5月1日(木)～ 5月31日(土)	ティーン・チャット&ブックナビ 内容:中高生からのひとことに沿った本を選んで特設展示	31
5月6日(火)	本であそぼう!祝日はアニメーション「ともだちや」	4
5月10日(土)	みんなで楽しむ!バルーンアート・ワークショップ 講師:シュニーユ・バルーンさん	15
5月17日(土)	第3回リブリオ・バトル	5
5月22日(木)	足トレ体操教室 講師:豊永明成さん(柔道整復師)	21
5月23日(金)	出張サービス おはなし会 もんじゅ幼稚園にて	54

実施日	事業名	参加人数
5月28日(水)	出張サービス おはなし会 第二もんじゅ幼稚園にて	38
6月15日(日)	へいちくで遊ぼう学ぼう 主催：北九州市立大学地域創生学群小林ゼミ	70
6月21日(土)	ゆくはしたんけん隊～みんなでフットパス～ 協力：北九州市立大学地域創生学群廣川ゼミ	15
6月24日(火)	出張サービス 調べる学習講座 今元小学校にて	42
6月25日(水) ～7月7日(月)	七夕短冊コーナー	206
6月28日(土)	新歓フットパス	32
7月6日(日)	郷土講座「行橋町の誕生と発展」 講師：小川秀樹さん(行橋市歴史資料館館長)	37
7月20日(日)～ 9月25日(木)	第5回ゆくはし図書館を使った調べる学習コンクール作品募集	-
7月23日(水)	団体向け利用サービス 調べる学習講座(1回目)	9
7月24日(木)・ 25日(金)	令和7年度行橋市小学生読書リーダー養成講座	延 91
7月26日(土)	英語絵本の会スペシャルおはなし会	42
7月27日(日)	今年もこれで書ける！読書感想文講座(1日目) 講師：沖永圭子さん(元苅田町立図書館長)	6
7月27日(日)	大和撫子にはかみ座&キャッキエラマンドリンアンサンブル 「平和への祈り」	38
7月30日(水)	ちぎってあそぼう！新聞ちぎり絵アート	18
7月30日(水)	団体向け利用サービス 調べる学習講座(2回目)	8
8月1日(金)	フェイクスイーツワークショップ	17
8月2日(土)	第12回図書館でボードゲームをやってみよう 夏休み向けかんたんゲーム会	28
8月3日(日)	リブリオトークイベント～図書館で新たな出会い・しゃべり場～ 主催：北九州市立大学 2025年度特別研究推進費採択授業 研究代表者：中尾泰士教授	24
8月3日(日)	今年もこれで書ける！読書感想文講座(2日目) 講師：沖永圭子さん(元苅田町立図書館長)	6
8月6日(水)	ペットボトルで顕微鏡をつくろう！～九州工業大学出前講義～ 講師：佐藤しのぶ准教授(九州工業大学工学研究院)	36
8月8日(金)	プログラミング教室 ネコ型ロボット「ケビー」と遊ぼう！ 協力：株式会社BCC	21

実施日	事業名	参加人数
8月8日(金)	ロボットケビーのミニおはなし会	20
8月17日(日)	夏のスペシャルおはなし会「なつのいちにち」	33
8月20日(水)	電気が届くまでを知ろう～九電グループ出前授業～ 協力：九電グループ	21
8月29日(金)	ちょっぴりこわいおはなし会	22
9月7日(日)	第13回図書館でボードゲームをやってみよう	8
9月29日(月)	おはなしハンパティのおともたのしいおはなし会 「いろんな国のこわい話」	10
10月10日(金)	ベビーえいがかい『マイマイ CARでおでかけぶしゅ』	20
10月11日(土)	リブリオde天体観測 ～ガリレオも見たあの宇宙(そら)～ 講師：北九州シリウス会	42
10月18日(土)	第4回リブリオ・バトル	8
10月18日(土)	キャッキエラマンドリンオーケストラ合奏公開練習	-
10月26日(日)	みんなで楽しむ！バルーンアート・ワークショップ	10
11月1日(土)	第5回ゆくはし図書館を使った調べる学習コンクール表彰式	24
11月1日(土)	第2回大学発！「知の遊園地シリーズ」 図書館を拠点に行橋を語るワークショップ 主催：北九州市立大学特別研究推進費研究「都市空間と教育」 研究代表者：中尾泰士教授	9
11月9日(土)	令和7年度読書好きを育む環境づくり応援事業 「本と小径とマリンバの午後」 行橋駅前に於いて実施 内容：移動図書館車ゆっくん運行貸出サービス、雑誌・CDリサイクル、キッチンカー出店、各種ノベルティ配布等	-
	本と小径とマリンバの午後 「おはなしtoマリンバ」 出演：マリンバ・ヴィブラフォン姉妹デュオ AMODA	73
	本と小径とマリンバの午後 ミニミニフットパス 協力：北九州市立大学地域創生学群廣川ゼミ	32
11月15日(土)	みんなの知らない能のおはなし 講師：能楽師 囃子方大鼓 白坂保行さん 宝生流シテ方 久貫弘能さん	20
11月15日(土) ～24日(月)	読書がすきなきもちをそだてよう たねカードあつめ	53
11月16日(日)	パステルシャインアートワークショップ	26
11月17日(月)	ペーパーナプキンで彩る♪ジュートバックde Workshop	8

実施日	事業名	参加人数
11月23日(日)	第14回図書館でボードゲームをやってみよう	14
11月24日(月)	本であそぼう！祝日はアニメーション「大ピンチずかん」	13
11月29日(土)	健康講座「ヒートショックから考える心臓・血管病」 講師：医学博士高城喜典さん（高城循環器内科医院院長）	24
12月7日(日)	新聞ちぎり絵で作る年賀状 ～干支「午」で迎える新しい年～	6
12月13日(土)	キラキラかわいいセンサーボトルを作ろう！	5
12月13日(土)	冬のスペシャルおはなし会「ぽかぽかの冬」	25
1月7日(水)	新春☆こどもかるた大会！！	23
1月11日(日)	みんなで楽しもう！ロディオガ	11
1月17日(土)・ 18日(日)	ぬいぐるみおとまり会 2026	9
1月25日(日)	バリアフリー映画会『52 ヘルツのクジラたち』	49
2月1日(日)	へいちくで遊ぼう学ぼう 主催：北九州市立大学地域創生学群小林ゼミ	70
2月7日(土)	第15回図書館でボードゲームをやってみよう	9
2月11日(水)	本であそぼう！祝日はアニメーション「こんとあき」	21
2月14日(土)	フェイクスイーツワークショップ	4
2月14日(土)	見える電気現象”プラズマ”に秘められた可能性 ～西日本工業大学体験授業～ 講師：川崎敏之さん（西日本工業大学工学部教授）	16
2月15日(日)	フェイクスイーツワークショップ	14
2月22日(日)	図書館 de キッズマネー教室 ～おこづかいから学ぶお金の話～ 講師：馬渡志保さん（J-FLEC 金融経済教育推進機構）	18
2月24日(火)	子育て講座「一緒に楽しもう！絵本とわらべうた～心あたたまるひと ときを～」 ウィズゆくはしに於いて 主催：行橋市子育て支援センター 講師：小田孝子さん（認定司書）	62
3月21日(土)	パステルシャインアートワークショップ	19
3月25日(水)	リブリオ de 体操教室 講師：豊永明成さん（柔道整復師）	17

② 令和7年度視察見学・職場体験等

日程	団体名	人数
7月9日(水)・10日(木)	行橋市立仲津中学校 職場体験	2
7月31日(木)・8月1日(金)	福岡県立行橋高等学校 就業体験	3
8月18日(月)～31日(日) うち10日間	福岡女子短期大学文化教養学科 図書館実習	1
9月1日(月)	近畿大学通信教育部図書館司書コース履修生	1
9月18日(木)・19日(金)	築上町立築城中学校 職場体験	2
9月28日(日)	個人(佐賀県)	3
10月2日(木)	行橋市立稗田小学校2年生	22
10月8日(水)	行橋市立行橋南小学校2年生	55
10月15日(水)・16日(木)	行橋市立今元中学校 職場体験	3
11月12日(水)・13日(木)	行橋市立長峡中学校 職場体験	3
11月13日(木)・17日(月)・ 27日(木)	行橋市立延永小学校2年生	99
11月19日(水)	行橋市立行橋小学校2年生	103
1月14日(水)	福岡県小郡市教育委員会生涯学習課	3
1月26日(月)	兵庫県川西市	11
2月4日(水)	神奈川県綾瀬市議会	4
2月6日(金)	行橋市こども支援課(あそぼっちゃん)	4
2月14日(土)	(株)久米設計九州支社	1
2月18日(水)	福岡県太宰府市管財課	4
2月25日(水)	福岡県北九州市八幡西区小地区公民館協議会	16

③ 令和7年度 本の特設展示

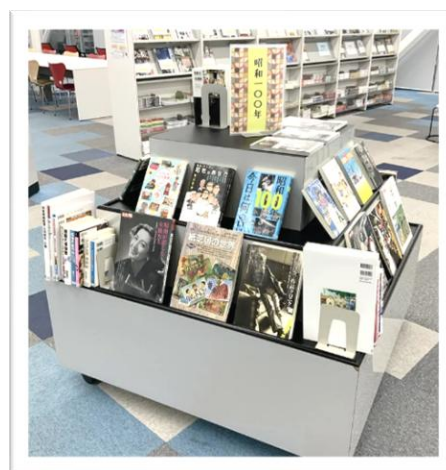
期間	テーマ名	対象・場所
1/10～6/4	あなたに、おくるほん	ヤング (3階)
3/26～4/21	朝食とお弁当の本	一般 (4階)
	はなより…だんご!!	一般 (3階)
	いちご	児童 (2階)
	春ですよ	児童 (2階)
3/26～5/26	鳶重の生きた江戸	一般 (4階)
4/23～5/26	明日を考える消費生活	一般 (4階)
	ゆったりリラックス	一般 (3階)
	かぜの本	児童 (2階)
	こどもが主役!	児童 (2階)
4/28～5/8	昭和のわだち関連本	一般 (1階)
5/1～5/31	ティーン・チャット&ブック・ナビ	ヤング (1階)
5/28～9/27	もっとしりたい大阪や!	一般 (4階)
5/28～6/23	装いを楽しむ	一般 (4階)
	梅雨の時期に気になることやりたいこと	一般 (3階)
	虫のせかい	児童 (2階)
	とうさん!とうさん!!とうさん!!!	児童 (2階)
6/2～6/24	ティーン・チャット&ブック・ナビ 小学生版	児童 (2階)
6/4～9/27	ティーン・チャット&ブック・ナビ YA版	ヤング (3階)
6/25～7/7	七夕と星の本	児童 (1階)
6/25～7/28	カラダいたわる夏暮らし	一般 (4階)
	青色の本	一般 (3階)
	ぼうけんしよう!	児童 (2階)
	大阪や万博を感じる本	児童 (2階)
7/1～8/25	読書感想文に向く本 2025	児童 (2階)
7/1～8/31	今こそ読みつなごたい、戦争と平和の本	児童 (1階)
7/13～8/25	語り継ぐ戦争と福岡	一般 (1階)
7/23～8/25	ゆっくんで人気の本	児童 (2階)
7/24～8/25	読書リーダーが選んだ!「夏休みに読みたい本」	児童 (1階)
7/30～8/25	見た目が良くて何が悪い	一般 (4階)
	五感と読書	一般 (3階)
	おばけ	児童 (2階)
	蒸し蒸し	児童 (2階)

期間	テーマ名	対象・場所
8/3~8/23	わたしの本棚	一般・児童（1階）
8/27~9/29	童心にかえろう	一般（4階）
	秋によみたいほん	一般（3階）
	おいしそう！	児童（2階）
	かいじゅう	児童（2階）
8/28~9/29	お笑い	一般・児童（2階）
9/1~9/29	敬老の日	児童（2階）
	防災フェス	一般・児童（1階）
	認知症普及啓発月間	一般（1階）
9/5~9/29	自殺予防週間 心のSOS	一般・児童（1階）
9/27~2/9	読書、最強か。	ヤング（3階）
9/27~3/27	ヤクモとセツとモノノケと	一般（4階）
10/1~10/27	お役立ち大全	一般（4階）
	2024年1月以降に出版された新書集めました	一般（3階）
	10月10日は“目の日”	児童（2階）
	雑誌「母の友」からうまれた本たち	児童（2階）
	悲しみにそっと寄り添う本たち	一般（1階）
10/16~11/1	読書の秋 ハロウィーンの秋	一般・児童（1階）
10/29~11/24	鍋	一般（4階）
	死神	一般（3階）
	秋はおとぎばなし	児童（2階）
	よるはながい…	児童（2階）
	わたしの紹介したい一冊	一般・児童（1階）
11/12~11/26	里親制度啓発パネル展・書籍展	一般（1階）
11/19~11/30	児童虐待防止推進月間	一般（1階）
11/26~12/22	神様を感じる	一般（4階）
	あこのころのベストセラー、 今なら予約なしで読めます。	一般（3階）
	きらきら	児童（2階）
	もののほん	児童（2階）
	クリスマス絵本あつめました！	児童（1階）
12/24~1/26	年末年始の“なるほど”図鑑	一般（4階）
	昭和100年	一般（3階）
	いいことたくさんありますように	児童（2階）
	へびさんからうまさんへ	児童（2階）
1/4~1/16	ヨシタケシンスケ『まてないの』パネル展	一般・児童（1階）

期間	テーマ名	対象・場所
1/28～2/23	絶景	一般（4階）
	SWEET	一般（3階）
	鬼が来る	児童（2階）
	日本を知ろう	児童（2階）
2/4～2/23	「母の友」展示	一般（1階）
2/9～3/30	若い人に贈る読書のすすめ2026	ヤング（3階）
2/16～3/30	自殺対策強化月間	一般（1階）
2/25～3/30	春から始めよう！基本の「き」	一般（4階）
	読書会 200 回記念	一般（3階）
	出会いと別れ	児童（2階）
	おきにいりのばしょ	児童（2階）
3/4～3/30	漫画と本と DVD でひもとくジェンダー	一般（1階）
通年	安川電機寄贈図書	一般（3階）
	いくつのえほん	児童（2階）
	調べる学習に役立つ本	児童（2階）



1階 開館5周年のあゆみ展



3階 特設展示 昭和100年



2階 特設展示 春ですよ



1階 特設展示 読書リーダーが作成

## 行橋市図書館要覧 令和8年度版

---

令和8年5月31日発行

リブリオ行橋（行橋市図書館） <https://librio.libweb.jp/>

〒824-0003 福岡県行橋市大橋三丁目18番1号

TEL 0930-25-1911 FAX 0930-25-2912

